

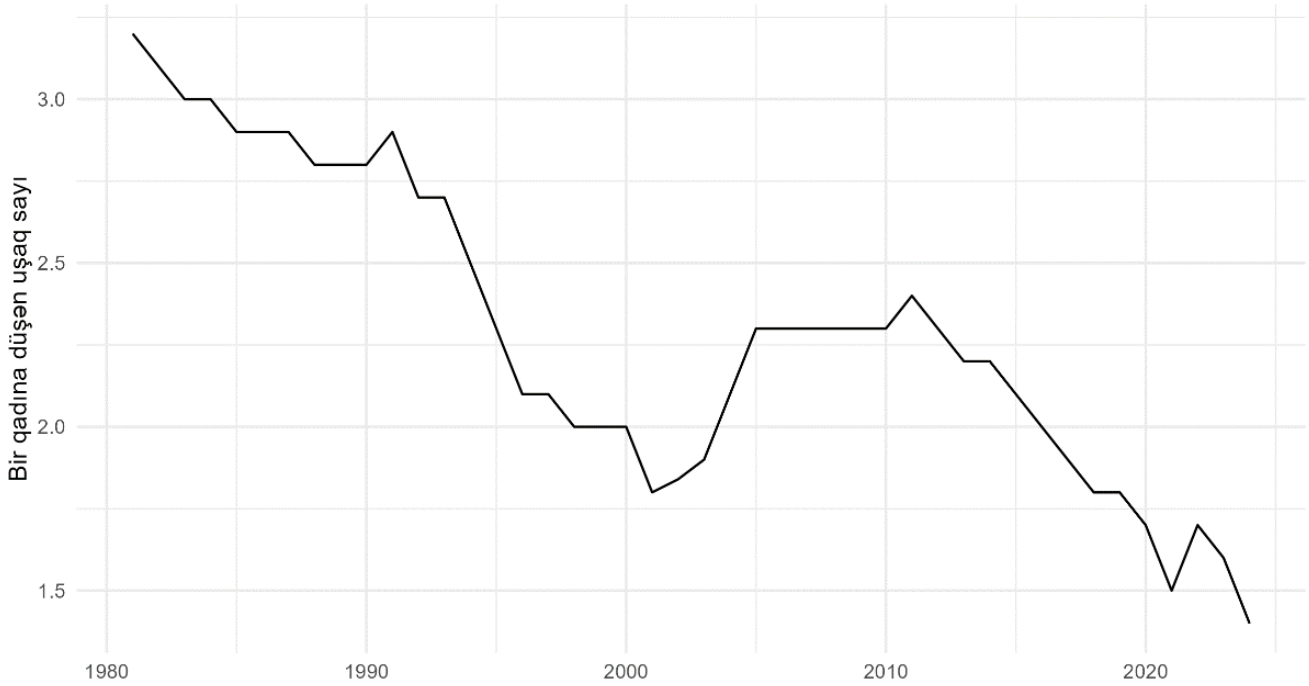
Qadınların məşğulluğu, ailə normaları və azalan doğum səviyyəsi

written by Mahammad Zeynalli Məhəmməd Zeynalli

Azərbaycan son qırx il ərzində bu məqalə üçün maraq doğuran iki əsas tendensiya ilə üzləşmişdir: doğum səviyyəsinin davamlı azalması və qadınların əmək bazarına qoşulmasının tədricən artması. Mən bu məqalədə rəsmi demografik statistik məlumatlardan və Beynəlxalq Əmək Təşkilatının (ILO) əmək bazarı göstəricilərindən istifadə edirəm. Tədqiqat 1981-ci ildən 2024-cü ilədək olan dövrü əhatə edir; çünki hər iki məlumat dəsti üzrə illik göstəricilər məhz bu illər üçün mövcuddur. Bu zaman intervalında Azərbaycanda ümumi doğum əmsalı (ÜDƏ\ TFR) əhəmiyyətli dərəcədə azalır, qadınların işçi qüvvəsində iştirak səviyyəsi (QİQİ\ FLFP) isə sabit artım nümayiş etdirir. Bu tendensiyalar mühüm bir sual doğurur: Doğum səviyyəsində davam edən azalmanı necə şərh etməliyik? Bu proses qadınların əmək bazarında iştirakının artdığı, lakin sosial və institusional dəyişikliklərin bu tempə uyğunlaşa bilmədiyi bir şəraitdə baş verir.

Qrafik 1: İllər üzrə Ümumi Doğum Əmsalı (ÜDƏ\ TFR) (1981–2024)

Azərbaycan: Ümumi Doğum Əmsalı



Bu tendensiyaları şərh etmək üçün Klaudiya Qoldinin (2021) konseptual çərçivəsindən istifadə edirəm. Bu yanaşma göstərir ki, doğum dinamikası qadınların əmək təklifi, gözləntiləri, ailədaxili normalar və institusional mühitdən asılıdır. Bu amillərin hamısı iş və ailə öhdəlikləri arasındakı seçim prosesinə təsir göstərir. Qoldin izah edir ki, qadınların əmək bazarındakı imkanları ailə daxilində ödənişsiz əməyin bölgüsündəki dəyişikliklərdən və uşağa qulluq xidmətlərini dəstəkləyən institutların inkişafından daha sürətlə artdıqda, doğum səviyyəsi aşağı olaraq qala bilər. Bu yanaşma xüsusilə ənənəvi gender rolları və məhdud uşaq baxımı imkanları nəticəsində uşaq sahibi olmaq xərcinin artdığı, xüsusən də qadınların bazar iqtisadiyyatında daha fəal iştirak etdiyi şəraitdə mühüm əhəmiyyət kəsb edir.

Azərbaycan bu yanaşmanı tətbiq etmək üçün maraqlı bir nümunədir. Post-sosialist cəmiyyət kimi, o, keçid dövrünün iqtisadi dəyişiklikləri nəticəsində yaranan həm yeni bazar imkanları, həm də köklü sosial normalarla üzləşməkdədir. Patriarxal ailə strukturları hələ də ev işlərində gender rollarını formalaşdırır. Bu amillər ailələrin məşğulluq və övlad sahibi olma arasındakı balansını necə tənzimləməsinə təsir göstərir (UNFPA, 2023). Sözügedən xüsusiyyətlər Qoldinin

natamam uyğunlaşma (incomplete adjustment) yanaşmasının məntiqi əsaslara malik olduğuna işarə edir. Bununla belə, hazırda mövcud olan məlumatlar çərçivəsində ev təsərrüfatı daxilində əmək bölgüsünü və ya uşaq qayğısı ilə bağlı məhdudiyətləri birbaşa ölçmək mümkün deyil.

Mənim elmi töhfəm məqsədli şəkildə təsviri xarakter daşıyır. Mən 1981-ci ildən 2024-cü ilə qədər olan dövrü əhatə edən Azərbaycan üzrə empirik sübutları təqdim edir, doğum göstəricilərini həm mütləq səviyyələr, həm də birinci tərtibi fərqlər vasitəsilə qadınların əmək bazarı indikatorları ilə əlaqələndirirəm. Həmçinin, ardıcılığını yoxlamaq üçün yaşa görə spesifik doğumtendensiyalarını təhlil edirəm. Tədqiqatda səbəb-nəticə əlaqələri ilə bağlı iddialar irəli sürülmür. Mən sadəcə bu tendensiyaların qərbyönlü olmayan, post-sosialist mühitdə Qoldinin proqnozlarına uyğunluğunu yoxlayıram. Eyni zamanda, ölçmə sahəsindəki boşluqları, xüsusilə zamandan istifadə və uşaq qayğısı ilə bağlı ardıcıl məlumatların çatışmazlığını vurğulayıram. Bu boşluqlar daha kəskin nəticələrin çıxarılmasını məhdudlaşdırır.

Konseptual çərçivə

Mən Azərbaycanda doğum səviyyəsi ilə qadın məşğulluğu arasındakı əlaqəni tədqiq edirəm. Təhlildə Qoldinin “doğumun kəskin azalması” (baby busts) və “doğum partlayışı” (baby booms) ilə bağlı ideyalarından istifadə olunur. Doğum dinamikası qadınların iş imkanları və ev təsərrüfatı normaları əsasında dəyişir. Tədqiqatın çıxış nöqtəsini alternativ xərclər (opportunity cost) haqqında fundamental yanaşma təşkil edir: qadınların potensial qazancları və iş tapmaq şansları artdıqca, uşaq dünyaya gətirmək və böyütmək üçün tələb olunan zaman daha çox ön plana çıxır. Bu isə doğum səviyyəsinin iş və ailə həyatını tarazlaşdırma çətinliklərindən daha çox asılı olmasına gətirib çıxarır. Qoldinin əsas arqumenti ondan ibarətdir ki, doğum səviyyəsindəki dəyişikliklər ailələrin və cəmiyyətlərin qadınların yeni rollarına necə uyğunlaşmasından asılıdır. Bura evdəki gender gözləntilərinin transformasiyası,

habelə uşaq qayğısı, çevik iş qrafiki və ailə siyasəti kimi institusional dəstək mexanizmləri daxildir (Goldin, 2021).

Qoldinin nəzəri çərçivəsinə əsasən, qadınların əmək bazarında iştirakının ev daxilində görülən ödənişsiz işin yenidən bölüşdürülməsindən daha sürətlə artdığı hallarda doğum səviyyəsi ən kəskin şəkildə azalır. Əgər cəmiyyət məişət işlərini və uşağa qulluğu əsasən qadınların üzərinə qoyursa, növbəti uşağın dünyaya gətirilməsi daha da çətinləşir. Qadınların məşğulluq imkanları genişləndikcə bu tendensiya daha da güclənir. Normalar və institutlar arasındakı bu uyğunsuzluq, hətta ailə ölçüsü ilə bağlı seçimlər ciddi şəkildə dəyişməsə belə, doğum səviyyəsinin davamlı azalmasına səbəb ola bilər. Belə şəraitdə ev təsərrüfatları daxilində koordinasiya çətinləşir. Qadınlar əmək bazarına nisbətən sürətlə daxil ola bilirlər, lakin evdaxili rolların transformasiyası və dəstək mexanizmlərinin formalaşdırılması zaman tələb edir. Bu kontekstdə doğum səviyyəsində azalmalar qadınların təhsildən əmək bazarına keçidi kimi həyatlarının mühüm mərhələlərində baş verə bilər. Erkən karyera mərhələsindəki təzyiqlər doğumların təxirə salınmasına və ya ümumiyyətlə baş tutmamasına səbəb ola bilər. Bu isə göstərir ki, müşahidə olunan dəyişikliklər yalnız fərdi seçimlərlə deyil, struktur və institusional məhdudiyyətlərlə də şərtlənir.

Azərbaycan sözügedən *natamam uyğunlaşma* mexanizminin aktual olduğu nümunələrdən biridir. Mövcud sübutlar göstərir ki, gender normaları və ev təsərrüfatı daxilində güc strukturları ənənəvi xarakterini qoruyub saxlayır. Qadınlar çox vaxt məişət işlərinin əsas yükünü daşıyır, kişilər isə ailədaxili qərarvermədə daha üstün mövqeyə malik olurlar. Azərbaycan patriarxal cəmiyyət kimi səciyyələndirilir: kişilər əsas qazanc gətirən tərəf kimi qəbul olunur, qadınlar isə ev təsərrüfatının idarə olunmasına məsul sayılır. Qadınların iqtisadi gücü qeyri-bərabər sövdələşmələr ilə məhdudlaşır (UNFPA, 2023). Bu xüsusiyyətlər Qoldinin evdaxili normaların ləng dəyişməsi ilə bağlı vurğuladığı məqamlarla səsleşir. Daha

çox qadın əmək bazarına daxil olsa belə, doğum səviyyəsi azalmağa davam edə bilər. Əgər məişət və qayğı öhdəlikləri qeyri-bərabər bölüşdürülmüş qalırsa və işlə ailə həyatını uzlaşdırmaq üçün məhdud imkanlar mövcuddursa, bu dinamika güclənə bilər (Goldin, 2021).

Vacib olaraq qeyd edilməlidir ki, mən bu arqumentləri səbəb-nəticə iddiası kimi deyil, nəzəriyyə ilə istiqamətləndirilmiş interpretativ çərçivə kimi nəzərdən keçirirəm. Təhlilim Azərbaycanın uzunmüddətli doğum meyillərinin və yaş strukturundakı dəyişikliklərin normalar və institutlar sahəsində baş verən tədrici transformasiyalar fonunda Qoldinin mexanizmi ilə nə dərəcədə uzlaşdığını araşdırır.

Məlumatlar və empirik strategiya

Bu tədqiqatda Azərbaycan Respublikasının Dövlət Statistika Komitəsi (AzStat) tərəfindən dərc olunan illik doğum göstəricilərindən istifadə edirəm. Əsas asılı dəyişən milli səviyyədə ölçülən *ümumi doğum əmsalı*dır (ÜDƏ\ TFR). Bundan əlavə, 15–19, 20–24 və 25–29 yaş qrupları üzrə *yaşa görə spesifik doğum əmsallarını* (YSDƏ\ ASFR) təhlil edirəm. Bu yanaşma doğum səviyyəsində azalmaların əsasən təhsildən əmək bazarına keçid və ya karyeraya başlama mərhələlərində baş verib-vermədiyini müəyyən etməyə imkan verir. Doğum göstəricilərini əmək bazarı üzrə məlumatlarla uyğunlaşdırmaq məqsədilə təhlilin zaman çərçivəsi 1981–2024-cü illərlə məhdudlaşdırılmışdır.

Əmək bazarı göstəriciləri ILOSTAT məlumat bazasından götürülmüşdür. Zaman üzrə müqayisəliliyi təmin etmək məqsədilə yalnız *İşçi Qüvvəsi Sorğusu* (Labour Force Survey) məlumatlarından istifadə edirəm. Əsas qadın əmək göstəricisi kimi *qadınlar, cəmi (15+)* tərifinə əsaslanıram. Əsas izahedici dəyişən *qadınların işçi qüvvəsində iştirak səviyyəsidir* (QIQİ\ FLFP). Bundan əlavə, qadınlar üzrə işsizlik səviyyəsini və vaxtla bağlı natamam məşğulluq (time-related underemployment) göstəricisini də təhlilə daxil edirəm. Bu göstəricilər əmək

bazarının ümumi vəziyyətini və əmək resurslarının natamam istifadə səviyyəsini əks etdirməyə imkan verir. Qadınların orta aylıq əməkhaqqını əlavə məlumat mənbəyi kimi nəzərdən keçirirəm. Lakin uzunmüddətli əməkhaqqı göstəricilərində metodoloji dəyişikliklər və statistik fasilələr müşahidə oluna bildiyi üçün bu məlumatları ehtiyatla şərh edirəm.

Mənbələr uyğunlaşdırıldıqdan və illər üzrə məhdudiyət tətbiq edildikdən sonra əsas məlumat bazam 1981–2024-cü illəri əhatə edən illik milli zaman sırasından ibarətdir. Zaman sırasının müşahidə sayının kiçikhəcmli olması nəticələrin ehtiyatlı və əsasən təsviri xarakterdə şərhini zəruri edir. Eyni zamanda, bu xüsusiyyət reqressiya təhlilində Newey–West HAC (heteroskedastiklik və avtokorrelyasiyaya davamlı) standart xətalərindən istifadə etməyimi şərtləndirir.

Doğum səviyyəsi ilə qadınların əmək bazarındakı fəaliyyəti arasındakı uzunmüddətli əlaqəni göstərmək üçün zaman sırası üzrə OLS modelləri qiymətləndirirəm. Baza spesifikasiyam milli ümumi doğum əmsalını (ÜDƏ) qadınların işçi qüvvəsində iştirak səviyyəsi (QİQİ) və digər əmək bazarı göstəriciləri ilə əlaqələndirir:

$$\text{ÜDƏ}_t = \alpha + \beta_1 \text{QİQİ}_t + \beta_2 \text{Qazanc}_t + \beta_3 \text{İşsizlik}_t + \beta_4 \text{Natamam məşğulluq}_t + \varepsilon_t$$

Burada, (QİQİ_t) İşçi Qüvvəsi Sorğusu əsasında hesablanmış qadınların işçi qüvvəsində iştirak dərəcəsini (15+ yaş); (Qazanc_t) qadınlar üçün orta aylıq əməkhaqqını; (İşsizlik_t) qadınlar arasında işsizlik səviyyəsini; (Natamam məşğulluq_t) isə qadınların zamana görə natamam məşğulluq dərəcəsini ifadə edir.

Nəticələr üçün cədvəli ardıcıl şəkildə qururam: əvvəlcə (ÜDƏ_t)-i (QİQİ_t) üzərində qiymətləndirirəm, daha sonra modelə əməkhaqqını, ardınca işsizlik səviyyəsini və nəhayət, natamam məşğulluq göstəricisini əlavə edirəm. Bu ardıcıl yanaşma doğum səviyyəsi ilə əmək bazarında iştirak arasındakı əlaqənin möhkəmliyini yoxlamağa imkan verir. Bunu əmək bazarı şərtlərini və zamanın alternativ xərclərini ifadə edən natamam proksi dəyişənləri əlavə etməklə həyata keçirirəm. Mən (β₁) əmsalını səbəb-nəticə effekti kimi deyil, deskriptiv uzunmüddətli korrelyasiya kimi şərh edirəm. Məqsəd, bu əlaqənin işarəsinin və sabitliyinin Qoldinin *norma-uyğunlaşma* mexanizminə uyğun olub-olmadığını müəyyən etməkdir. Bu mexanizmə görə, qadınların əmək bazarında məşğulluğu artdıqca, ev təsərrüfatları və institutların bu prosesə adaptasiya sürəti zəif qaldığı üçün doğum səviyyəsi daha sürətlə aşağı düşə bilər (Goldin, 2021).

Qısamüddətli birgə-hərəkəti yoxlamaq məqsədilə birinci tərtibi fərqlər modellərini qiymətləndirirəm. Bu yanaşma nəticələrin yalnız ortaq uzunmüddətli trendlərdən qaynaqlandığı ilə bağlı narahatlıqları azaltmağa imkan verir.

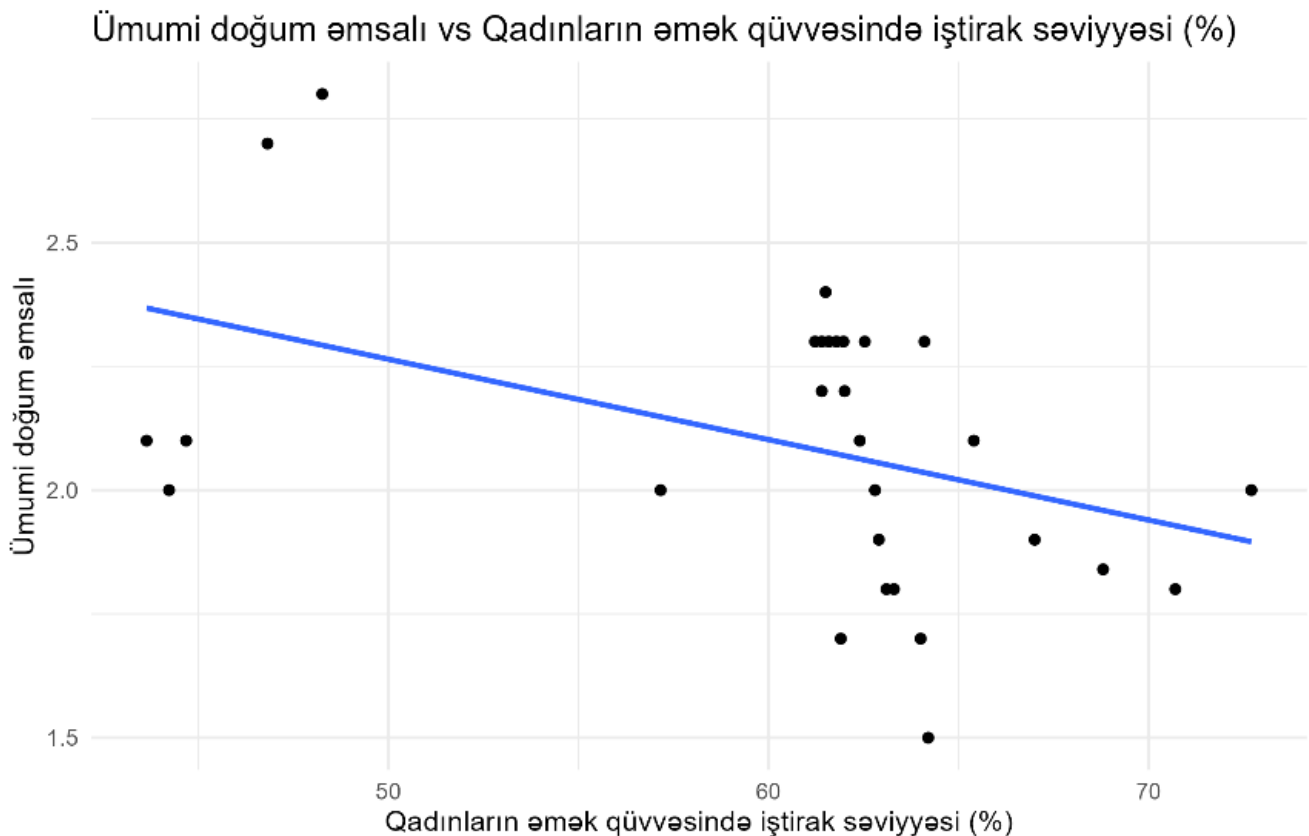
$$\Delta\ddot{U}D\ddot{E}_t = \gamma_0 + \gamma_1\Delta Q\ddot{I}Q\ddot{I}_t + \gamma_2\Delta Qazanc_t + \gamma_3\Delta\ddot{I}\ddot{s}sizlik_t + \gamma_4\Delta Natamam m\ddot{e}\ddot{s}\ddot{g}ulluq_t$$

Harada ki, $(\Delta X_t = X_t - X_{t-1})$. Mən bu modelləri faydalı hesab edirəm. Fərqlərin hesablanması nümunə sayını azaldır və diqqəti mütləq səviyyələrdən daha çox ildən-ilə baş verən dəyişikliklərə yönəldir. Buna görə də, əmsallar dinamik səbəb-nəticə reaksiyalarını deyil, mövcud cari əlaqələri əks etdirir.

Bütün modellər illik zaman sırasındakı ardıcılıq korrelyasiyası və heteroskedastikliyi nəzərə almaq üçün Newey–West HAC standart xətaləri ilə OLS vasitəsilə qiymətləndirilir. HAC gecikmə uzunluğunu effektiv müşahidə sayı əsasında standart qayda ilə təyin etmişəm, $[4(T/100)^{2/9}]$, minimal gecikmə uzunluğu isə bir olaraq götürülüb. Sabit olmayan qiymətləndirmələrin qarşısını almaq üçün tamamlanmış müşahidələrin minimum sayından az olan hər hansı spesifikasiya çıxarılır. Bu addım cədvəllərin şərh ediləbilən və modellər arasında müqayisə oluna bilən qalmasını təmin edir.

Nəticə

Qrafik 2: ÜDƏ (sol ox) və Qadınların işçi qüvvəsində iştirakı (sağ ox)



Təhlilə əsas tendensiyanı qeyd etməklə başlayıram: tədqiqat dövründə Azərbaycanda ümumi doğum əmsalı (ÜDƏ) azaldığı halda, qadınların işçi qüvvəsində iştirak dərəcəsi (QİQİ) ardıcıl olaraq artmışdır. Qrafik 1 tədqiqat işinin əsas ideyasını əks etdirir: iqtisadi transformasiya və bərpa dövrlərində doğum səviyyəsi aşağı düşür, qadınların əmək bazarındakı rolu isə genişlənir. Bu qanunauyğunluq Qoldinin nəzəriyyəsini dəstəkləyir: qadınların əmək bazarında məşğulluğu artdıqca, ev təsərrüfatı normaları və dəstək sistemləri bu dəyişikliklərlə ayaqlaşa bilmədikdə doğum səviyyəsi azala bilər.

Cədvəl 1: ÜDƏ və Qadın Əməyi İndikatorları (Səviyyələr, Newey–West HAC standart xətaları ilə)

ÜDƏ və Qadınların Əmək Bazarına dair Göstəricilər (Səviyyələr, Newey–West HAC Standard Xətaları)

	ÜDƏ ~ QİQİ	+ gəlirlər	+ işsizlik	+ natamam məşğulluq
(Sabit Termin)	4.216***	14.748***	15.865***	13.579***
	(0.967)	(2.593)	(1.722)	(0.967)
QİQİ	-0.034*	-0.196**	-0.221***	-0.155***
	(0.015)	(0.044)	(0.030)	(0.022)
gəlirlər _q		-0.001*	-0.001*	-0.001+
		(0.000)	(0.000)	(0.000)
işsizlik _q			0.095*	0.055
			(0.036)	(0.047)
natam _{işsizlik_q}				-0.077+
				(0.037)

Səviyyələr üzrə milli ÜDƏ-ni, qadınların işçi qüvvəsində iştirakı (QİQİ) ilə əlaqələndirən və digər əmək bazarı indikatorlarını ardıcıl olaraq modelə daxil edən bir sıra modelləri qiymətləndirirəm. Bütün spesifikasiyalar üzrə QİQİ

və ÜDƏ arasındakı əlaqə ardıcıl olaraq mənfidir. Ən sadə ikidəyişənli modeldə yüksək QİQİ aşağı doğum səviyyəsi ilə əlaqəlidir. Qadınların əməkhaqqı göstəricisini modelə əlavə etdikdə, QİQİ üzrə qiymətləndirilən əmsal mənfə qalır və mütləq dəyərcə böyüyür. Bu, o deməkdir ki, iştirak dərəcəsi ilə doğum səviyyəsi arasındakı əlaqə yalnız əməkhaqqı dəyişikliklərini əks etdirmir. Qadınların işsizlik və natamam məşğulluq göstəricilərinin əlavə edilməsi QİQİ və ÜDƏ arasındakı mənfə korrelyasiyanı dəyişmir. İşsizlik, işçi qüvvəsindən səmərəsiz istifadə (labor underutilization) və əmək bazarındakı digər gərginlik əlamətləri modelə daxil edildikdə belə, mənfə əmsal öz gücünü qoruyur.

Qazanc əmsalı adətən mənfə olur, lakin onun şərhə daha ehtiyatlı aparılmalıdır. Qazanc məlumat seriyaları zamanla fərqli təriflər, ölçmə fasilələri və ya valyuta dəyişiklikləri səbəbindən dəyişə bilər. Buna görə qazanc nəticəsini yekun deyil, təklifedici kimi qiymətləndirirəm. Mənfə işarə vaxtın alternativ dəyəri ideyasını dəstəkləyir: qadınların vaxtının qiyməti artdıqca, xüsusilə iş və ailə öhdəliklərini uzlaşdırmaq çətin olan mühitlərdə, doğum səviyyəsi azala bilər. İşsizlik və natamam məşğulluq əmsalları modellər üzrə işarə və güc baxımından qarışıqdır ki, bu da təəccüblü deyil. Əmək bazarında qeyri-müəyyənlik doğuma müxtəlif təsirlər göstərə bilər: uşağın doğulmasının təxirə salınmasına, ev təsərrüfatının resurslarının azalmasına və ya diqqətin ev məhsuldarlığına yönəlməsinə səbəb ola bilər. Buna görə bu əmsalları əsas səbəb kimi deyil, kontekst göstəricisi kimi qiymətləndirirəm.

Ümumilikdə, səviyyə nəticələri Qoldinin natamam uyğunlaşma vurğusunu dəstəkləyir. Daha çox qadın əmək bazarına daxil olsa da, evdaxili öhdəliklər və qayğı sistemləri yavaş dəyişirsə, uşaqların böyüdülməsi daha böyük resurs tələb edir. Bu isə doğum səviyyəsinin uzunmüddətli şəkildə azalmasına səbəb ola bilər. Sübutlar göstərir ki, Azərbaycan ənənəvi gender rollarını və ev təsərrüfatlarında qeyri-bərabər güc strukturunu qoruyub saxlayır. Bu, uzunmüddətli əlaqələrin

izahına yardımçı ola bilər.

Cədvəl 2: ÜDƏ və Qadın Əməyi İndikatorları (Birinci tərtib fərqlər, Newey–West HAC standart xətaları ilə)

ÜDƏ və Qadın Əməyi İndikatorları (Birinci tərtib fərqlər, Newey–West HAC standart xətaları ilə)

	$\Delta\text{ÜDƏ} \sim \Delta\text{QİQİ}$	+ $\Delta\text{gəlirlər}$	+ $\Delta\text{işsizlik}$	+ $\Delta\text{Natamam məşğulluq}$
(Sabit termin)	-0.043*	-0.080**	-0.076**	-0.068*
	(0.017)	(0.022)	(0.019)	(0.024)
dqiqi	-0.060+	-0.085**	-0.093*	-0.088+
	(0.030)	(0.019)	(0.031)	(0.037)
dgəlirlər		0.001*	0.000	0.000
		(0.000)	(0.000)	(0.000)
dişsizlik			0.015	0.016
			(0.023)	(0.026)
dnatamam_məşğulluq				-0.027
				(0.028)

Həmçinin, birinci tərtib fərqlər modellərini də qiymətləndirirəm. Bu yanaşma nəticələrin doğruluğunu təsdiqləməyə kömək edir, çünki uzunmüddətli meyllər səviyyələrdə saxta korrelyasiyalara səbəb ola bilər. Bu reqressiyalar doğum səviyyəsindəki illik dəyişiklikləri qadınların əmək göstəricilərindəki illik dəyişikliklərlə əlaqələndirir. Fərqləndirilmiş spesifikasiya uzunmüddətli meyllərin təsirini azaldır və ilbəl birgə-hərəkəti ön plana çıxarır.

Birinci tərtib fərqlər üzrə nəticələr əsas nümunəni dəstəkləyir: QİQİ artdıqca ÜDƏ adətən eyni vaxtda azalır. $\Delta\text{QİQİ}$ üzrə qiymətləndirilmiş əmsallar əsasən mənfidir. Qazanc, işsizlik və natamam məşğulluqdakı dəyişiklikləri daxil etdiyim hallarda da əmsallar mənfi qalır. Bu, qadınların əmək bazarında iştirakındakı dəyişikliklərin həm uzunmüddətli doğum

səviyyəsinin azalması, həm də qısamüddətli doğum dəyişiklikləri ilə bağlı olduğunu göstərən fikirlə uzlaşır.

Eyni zamanda, bu modellərin mühüm məhdudiyyətləri olduğunu açıq şəkildə vurğulamaq lazımdır. Fərqləndirmə effektiv nümunə sayını azaldır. Həmçinin, bəzi əmək göstəricilərindəki əskik məlumatlar istifadə oluna bilən müşahidələrin sayını daha da azalda bilər. Buna görə əmsallar dinamik səbəb-nəticə reaksiyaları kimi deyil, təklifedici əlaqələr kimi şərh edilməlidir. Fərqləndirilmiş modellər əsasən səviyyə nəticələrini dəstəkləmək məqsədilə istifadə olunur. Əsas şərh təsviri xarakter daşıyır və nəzəri çərçivə ilə yönəldilmişdir, səbəb-nəticə iddiası deyil.

Cədvəl 3: Yaşa görə spesifik doğum əmsalları və Qadın Əməyi İndikatorları (Newey–West HAC standart xətaləri ilə)

Yaşa görə spesifik doğum əmsalları və Qadın Əməyi İndikatorları (Newey–West HAC standart xətaləri ilə)

	YSDƏ 15–19	YSDƏ 20–24	YSDƏ 25–29
(Sabit Termin)	304.954***	1229.932***	1043.204***
	(59.846)	(115.595)	(171.800)
QIQİ	–3.853**	–16.842***	–14.884***
	(1.013)	(2.040)	(2.922)
gəlirlər_q	–0.042**	–0.118**	–0.071*
	(0.011)	(0.026)	(0.026)
işsizlik_q	0.771	6.420*	5.786*
	(1.588)	(2.632)	(2.054)

Doğum səviyyəsinin hansı yaş qruplarında daha çox azaldığını araşdırmaq üçün 15–19, 20–24 və 25–29 yaş qrupları üzrə yaşa görə spesifik doğum əmsallarına (YSDƏ) nəzər salıram. Bu mexanizm yoxlaması əsasən böyük doğum dəyişikliklərinin tez-tez təhsildən əmək bazarına keçid və erkən karyera mərhələlərində baş verdiyi inancına əsaslanır. Qoldinin nəzəri çərçivəsində natamam uyğunlaşma gecikmiş və ya baş tutmamış doğumlar şəklində özünü göstərir. Bu, qadınlar daha çox iş imkanları ilə qarşılaşdıqda, lakin evdaxili normalar və qayğı dəstəyi çatışmazlığı səbəbindən məhdudlaşdırıldıqda baş verir (Goldin, 2021).

YSDƏ üzrə reqressiyalar gənc əmək qabiliyyətli yaş qruplarında QİQİ ilə doğum səviyyəsi arasında aydın mənfi əlaqəni göstərir. QİQİ üzrə əmsallar üç yaş qrupunda da mənfidir, xüsusilə 20–24 və 25–29 yaş qruplarında əlaqələr daha güclüdür. Bu nümunə zamanlama xəttini göstərir: doğum səviyyəsinin azalması əsasən qadınların əmək bazarına daxil olduqları, iş axtardıqları və karyeralarına başladığı yaşlarda baş verir. Doğum səviyyəsinin azalması yalnız kiçik ailələrdən ibarət deyil. Bu həm də iş həyatı boyunca övlad sahibi olmaq vaxtının və imkanlarının necə dəyişdiyini əks etdirir.

YSDƏ nəticələrini ehtiyatla şərh edirəm. Yaşa görə reqressiyalar üçün müşahidə sayı daha azdır. Yaşa görə spesifik doğum əmsalları 1,000 qadına düşən doğumlar kimi göstərilir ki, bu da əmsalların ölçüsünə təsir edir. Bu səbəblərə görə YSDƏ reqressiyalarını ümumi ÜDƏ nəticələrini tamamlayan deskriptiv sübut kimi qiymətləndirirəm. Yaş nümunəsi və əmək bazarı ilə əlaqə ümumi baxışı dəstəkləyir. Doğum səviyyəsinin azalması iş və ailə arasında seçimlərlə üzləşən qruplarda daha güclüdür. Bu, böyük ehtimalla ev təsərrüfatları və institutlarda baş verən ləng dəyişikliklərlə bağlıdır.

Məlumat Məhdudiyyətləri və Ölçmə Boşluqları

Mən əldə etdiyim nəticələri ehtiyatla şərh etdim. Qoldinin

konseptual çərçivəsinin bir çox əsas elementlərini, o cümlədən qadınların əmək bazarındakı fəaliyyətini, evdəki ödənişsiz əmək və qayğı xidmətlərini dəstəkləyən institutlar arasındakı əlaqəni ölçmək kifayət qədər çətindir. Azərbaycanın mövcud zaman seriyaları bu qarşılıqlı təsirləri tam dolğunluğu ilə əks etdirmir (Goldin, 2021). Ən mühüm məhdudiyyət, ödənişsiz əməyin gender bölgüsündəki dəyişiklikləri müşahidə etməyə imkan verən ardıcıl zaman- istifadəsi (time-use) məlumatlarının yoxluğudur. İşçi qüvvəsinə daxil olan qadınların sayındakı artımın ev tapşırıqlarının bölüşdürülməsindəki dəyişikliklərlə üst-üstə düşüb-düşmədiyini izləmək mümkün deyil. Ödənişsiz əmək, uşaq qayğısına ayrılan saatlar və ya ataların qayğı göstərmə rolları haqqında illik məlumatlara ehtiyac var. Bu, olduqca vacibdir, çünki Qoldinin arqumenti vurğulayır ki, qadınların bazar imkanları evdaxili normalardakı dəyişikliklərdən daha sürətlə artdıqda doğum səviyyəsi aşağı qala bilər. Bundan əlavə, qadınların üzərinə düşən məişət yükünü azaltmağa kömək edən institutların inkişafı da həlledici əhəmiyyət kəsb edir.

Bununla əlaqədar olaraq, məndə uşaq qayğısı xidmətlərinin əlçatanlığı, maddi münasibliyi və keyfiyyəti barədə zaman daxilində dəyişən sisteməlik indikatorlar yoxdur. Rəsmi uşaq qayğısı xidmətlərinin məhdud və ya qeyri-bərabər olduğu şəraitdə, iş və ailə həyatı arasındakı seçim daha kəskin xarakter ala bilər. Bu vəziyyət çox vaxt qadın məşğulluğu ilə doğum dərəcələri arasındakı mənfi əlaqəni daha da gücləndirir. Məlumatlarımda bu institusional məhdudiyyətləri birbaşa müşahidə edə bilmədiyim üçün, mən bu reqressiyaları deskriptiv qanunauyğunluqlar kimi qəbul edirəm. Onlar bu əlaqənin yalnız tək bir kanalla baş verdiyinə dair qəti sübut təqdim etmir.

UNFPA-nın Azərbaycan üzrə məlumat vərəqi bu ideyaları dəstəkləyən sosial konteksti təsvir edir. Sənəddə Azərbaycan patriarxal cəmiyyət kimi xarakterizə olunur; burada gender və sosial normalar mühüm rol oynayır. Kişilərin ailədaxili hakim mövqeyi və qadınların məişət rolları ilə bağlı güclü gözləntilər mövcuddur. Bu materialdan yalnız evdaxili

normaların və ödənişsiz qayğı əməyinin makro səviyyəli əlaqələrin anlaşılması üçün əhəmiyyətini göstərmək məqsədilə istifadə edirəm. Onlar ekonometrik qiymətləndirmə üçün birbaşa dəyişənlər kimi nəzərdə tutulmur.

Digər iki məhdudiyyət ölçmələrin müqayisəliliyi ilə bağlıdır. Uzunmüddətli qazanc məlumat seriyaları təriflərin, əhatə dairəsinin və valyuta qaydalarının dəyişməsi səbəbindən asanlıqla transformasiyaya uğraya bilər. Buna görə qazanc əmsallarını faydalı, lakin arqumentimin mərkəzi elementi olmayan göstəricilər kimi qiymətləndirirəm. Eyni zamanda, zaman üzrə doğum niyyətlərini və arzu olunan ailə ölçüsünü izləyə bilmirəm. Bu isə müşahidə olunan dəyişikliklərin üstünlüklərin transformasiyası ilə, yoxsa əsasən zamanlama və məhdudiyyətlərlə bağlı olduğunu ayırd etməyi çətinləşdirir.

Bu boşluqlar təhlilimə xas zəifliklər kimi deyil, struktur xarakterli ölçmə məhdudiyyətləri kimi başa düşülməlidir. Eyni zamanda, onlar məlumat toplama sisteminin təkmilləşdirilməsi üçün aydın bir gündəlik formalaşdırır. Xüsusilə zaman istifadəsi və qayğı ilə bağlı statistik göstəricilərin inkişafı vacibdir. Bu cür məlumatlar Azərbaycanda Qoldin tipli uyğunlaşma mexanizmlərinin daha çox birbaşa şəkildə qiymətləndirilməsi üçün zəruridir.

Yekun

1981–2024-cü illər üzrə Azərbaycan üçün aydın bir təsviri nümunəni sənədləşdirirəm: uzunmüddətli perspektivdə doğum səviyyəsi azalır, qadınların əmək qüvvəsində iştirakı isə artır. Qadınların əmək bazarında daha yüksək fəallığı daha aşağı ümumi doğum səviyyəsi ilə əlaqələnir. Bu tendensiya xüsusilə gənc qadınlar arasında daha güclüdür; onların doğum səviyyəsindəki azalma çox vaxt karyeraya başlama mərhələsi ilə üst-üstə düşür. Qadınların evdən kənar əmək fəaliyyəti evdaxili rolların transformasiyasından daha sürətlə artdıqda, uşaq sahibi olmağın alternativ dəyəri yüksəlir. Dəstək mexanizmləri uyğunlaşmadıqda isə bu vəziyyət doğum

səviyyəsinin aşağı qalmasına səbəb ola bilər. Azərbaycanda ənənəvi gender rollarının və ev təsərrüfatlarında qeyri-bərabər qərarvermənin mövcudluğu *natamam uyğunlaşma* yanaşmasını bu dinamikanın izahı üçün uyğun çərçivə kimi dəstəkləyir.

Bununla yanaşı, Azərbaycan mühüm bir çağırışla üz-üzədir: ardıcıl və sistemli məlumat çatışmazlığı mövcuddur. Ödənişsiz qayğı əməyinə, uşaq baxımı imkanlarının əlçatanlığına və əlaqəli dəstək institutlarına dair etibarlı zaman sırası məlumatları yoxdur. Gender-həssas məlumatların, xüsusilə zaman istifadəsi və ailə siyasəti göstəricilərinin toplanmasının gücləndirilməsi Qoldinin modelində nəzərdə tutulan mexanizmlərin daha birbaşa qiymətləndirilməsinə imkan verərdi. Nəticələrim göstərir ki, Qoldinin işində vurğulanan məşğulluq–doğum əlaqəsi postsovet məkanında da əhəmiyyətlidir. Bu kontekstdə əmək bazarındakı dəyişikliklər ailə normaları və qayğı sistemlərindəki transformasiyalardan daha sürətli baş verə bilər.